

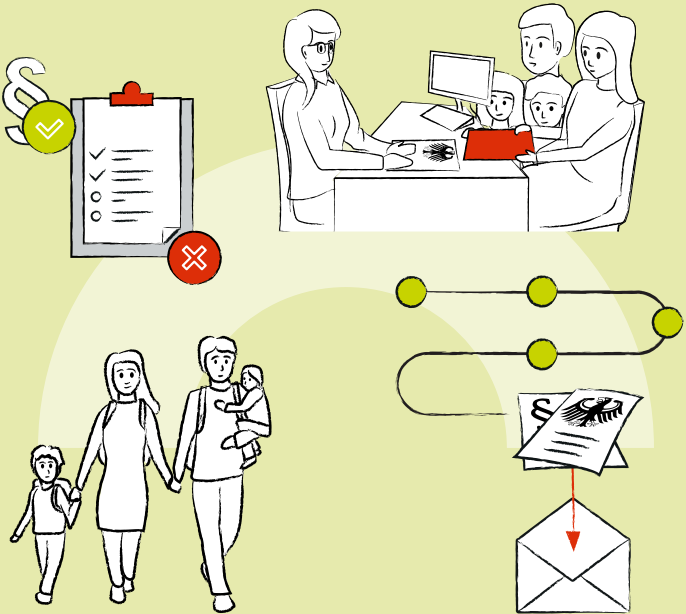


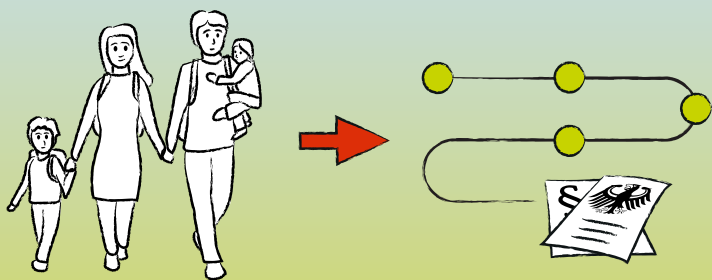
Bundesamt  
für Migration  
und Flüchtlinge

# Agahiyên li ser pêvajoya penaberiyên

Erk û mafên we

KURMANDSCHI





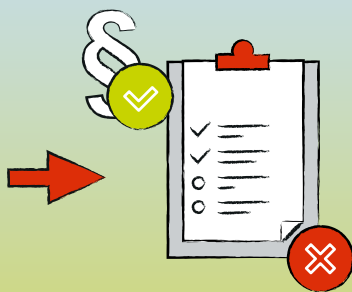
Hûn li Almanya ne û hûn dixwazin serlêdana penaberiye bikin.

Em ê rave bikin ka pêvajoya penaberiye li Almanyayê çawa ye û erk û mafên we çi ne.

Mafê we yê bingehîn yê pêvajoya penaberiye heye. Erka we jî heye ku bi awayekî aktîf tev li pêvajoyê bibin û her tim rastiye bibêjin. Ev ji bo we girîng e, ji ber ku ger hûn wiya nekin, hûn ê pêvajoya serlêdana penaberiye bixin xeterê.



**Em, Daîreya Federal,** daxwaznameya we ya penaberiye distînin, pêvajoya penaberiya we bi awayekî adil dimeşînin û li ser daxwaza we biryar didin. Çîroka jiyana weya kesane û şert û mercên li welatê we dê bêne hesibandin.



**Parêzgehên federal** ên Almanyanayê ji rûniştina we li navendeke pêşwaziyê û ji lênêrîna weya civakî berpirsiyar in. Parêzgeh ji bo jiyana weya rojane feydeyan û her weha arîkariya darayî peyda dikin.

**Desthilatên koçberiyê**, di nav tiştên din de, biryar didin ku hûn ê destûra rûniştinê ya demkî, destûra mayîna bi tolerans an belgeya rêwîtiyê bidin we. Ger di proseya penaberiyê de biryarek erênî were girtin, li ser serlêdanê dê dezgeha biyaniyan destûra rûniştinê ya têkildar bide we. Ger biryar neyînî be, desthilata koçberiyê berpirsiyar e ku şîret û alîkariya we bike ku hûn bi dilxwazî ji welêt derkevin. Ger hûn bi dilxwazî dernekevin, ew ê li ser amadekirin û pêkanîna dersînorkirinê tevbigere.

Hûn dikarin li **dadgeha îdarî** li dijî biryara negatîf gili bikin. Di çarçoveya proseya dadgehê de, biryarek dadgehî (ya pêşî) tê dayîn. Li hemberî vê biryarê, hûn dikarin serî li daxwaza destûra temyîzê bidin.

## Erkên Hevkariyê

Em lêkolîn dikin ka mercên parastinê li Almanyayê hene yan na. Ji bo vê yekê, hevkarîya we pêwîst e. Ev tê wateya ku divê hûn hertim agahiyên rast bidin û belgeyên nasnameyê û belgeyên din ên ji bo proseya penaberîya we girîng pêşkêş bikin. Bicîhanîna erkê hevkarîyê gelek girîng e.

Binpêkirina erkê hevkarîyê dikare bibe sedema sekinandina proseya penaberîyê an jî redkirina daxwazê ("hevkarînekirin"). Eger hûn erkê hevkarîyê binpê bikin, dibe ku alîkarîyên madî û pere bînin kêmkirin. Di hin rewşan de, dibe ku hûn mecbûr bimînin demeke dirêjtir li navendeke pêşwaziyê bijîn. Tê texmînkirin ku hûn proseya xwe ya penaberîyê asteng an dereng dikin eger hûn erkê xwe yê hevkarîyê bicîh neynin an jî hûn li hevdiîtina xwe ya hevpeyvînê amade nebin.

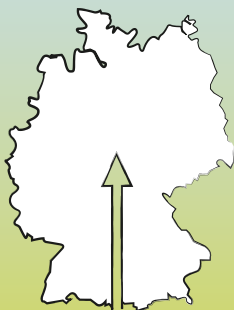
Ev yek di van rewşan de jî derbas dibe:

- eger hûn bar bikin û navnîşana xwe ya nû ji me re negotin,
- eger hûn di prosedureke lezgîn de bin û sînardariya cihî ya destûra rûniştina xwe binpê bikin,
- eger hûn di dema proseya penaberîyê de biçin welatê xwe yê jêder.

Eger hûn hevkarîyê nekin, asteng bikin an dereng bixin, em ê proseya we bisekinînin an daxwaza we red bikin. Em ê biryar bidin ka qedexeya dersînorkirinê heye an na, an jî ka hûn ê bên şandin dewleteke din a Ewropayê, li gorî rewşa di dosyeyê de.

Eger hûn di nav mehekê piştî wergirtina redkirin an sekinandinê de biselimînin ku nehevkarî ne sûcê we bû, redkirin an sekinandin dikare bê betal kirin. Di vê rewşê de, biryar dê bê rakirin û doza we dê berdewam bike.

Eger proseya we ya penaberîyê ji ber sedemên ku me behs kir hatibe sekinandin, hûn dikarin di nav neh mehan de (piştî agahdarkirina biryarê) serî li vekirina wê bidin. Divê hûn daxwazê bi xwe pêşkêş bikin. Nivîsgeha ku berî sekinandinê berpirsiyar bû, dîsa berpirsiyar e. Ev yek derbas dibe heta eger we di vê navberê de bar kiribe jî.



## Gihîştin û Tomarkirin

Dema hûn digihîjin Almanayê, pêşî hûn ê bên tomarkirin. Em ê nav, welatê jêder, rojbûn, ol, ziman û etnîsîteya we bipirsin. Em ê wêneyê we bikşînin û şopa tiliyên we bigirin. Ji bo zarokên bin şeş salî şopa tiliyan nayê girtin. Piştî tomarkirinê, hûn ê li parêzgeha federal a berpirsiyar bên belavkirin. Li wir hûn ê li navendeke pêşwaziyê bên bicihkirin û belgeyê gihîştinê bistînin, ku tomarkirina we wek penaberxwaz piştrast dike. Paşê dê ji we re bê gotin ka hûn ê kengî û li ku derê bi kesayetî serî li penaberiyê bidin.



Di destpêka proseya penaberiyê de, hûn ê li navendeke pêşwaziyê bijîn. Dibe ku hûn mecbûr bin li wir bimînin heta ku biryarek li ser daxwaza we bê dayîn, û piştî wê jî, an jî dibe ku hûn mecbûr bin biçin cihê din ê rûniştinê.

Eger hûn bar bikin, divê hûn Daîreya Federal, Daîreya Biyaniyan û dibe ku dadgehê jî ji navnîşana xwe ya nû



agahdar bikin. Ev gelek girîng e ji ber ku name hertim li ser navnîşana dawî ya ku ji rayedaran re hatiye ragihandin tên şandin.

Di destpêkê de destûra we heye tenê li herêmeke diyarkirî bimînin. Hûn ê vê agahiyê li ser belgeya xwe bibînin. Eger sedemeke lezgîn hebe ku hûn ji bo demeke kurt ji herêmê derkevin, bêguman destûr pêwîst e. Dibe ku ev mecbûriyet di demeke paşê de bê rakirin.

Eger destûra rûniştina we ya Almanyayê berê hebe, ev dikare ji ber daxwaza penaberiyê biqede û li şûna wê destûreke rûniştinê ya nû bê dayîn.



## Serlêdana Kesayetî

Divê hûn daxwaza xwe bi kesayetî li yek ji nivîsgehên me pêşkêş bikin. Ji bo vê hevdiîtinê alîkarên zimanî hene. Serlêdana nivîskî tenê di rewşên awarte de mimkun e, wek mînak eger hûn li nexweşxaneyê bin an ji kêmtendar bin.

Ji kerema xwe re belgeya xwe ya gihîştinê û hemû belgeyên girîng ên ku bi we re hene, bi xwe re bînin serlêdana kesayetî. Belgeyên ku nasnameya we û neteweya we û herwiha sedema derketina we ji welatê jêder îspat dikin girîng in. Ev dikare nasname an pasaporta we be, herwiha belgeyên rêwîtiyê an delîlên sedemên revîna we, wek wêneyan. Em ê agahiyên we yê kesane û cihê rûniştinê, perwerde û rahênan, zanîna zimanan û rêya rêwîtiya we bipirsîn.

Ji kerema xwe re me agahdar bikin ka endamên malbata we li Almanyayê hene, li ku derê dijîn û ka ew di proseya penaberiyê de beşdar in an bûne. Eger we serî li penaberiyê dabe, hûn ê ji bo dema proseya penaberiyê belgeya destûra mayîne bistînin. Vê belgeyê hertim bi xwe re bigerînin.

Em amûrên teknîkî bi kar tînin da ku em nasname û neteweya we tesbît bikin eger, bo nimûne, belgeyên we yê nasnameyê



tune bin. Em van amûran bi kar tînin da ku, bo nimûne, em bizanibin hûn ji kîjan herêma zimanî ne an telefonên we yên baqil di heftayên û mehên dawî de li ku derê hatine bikaranîn. Em herwiha nivîsîna navê we bi almanî jî diyar dikin.

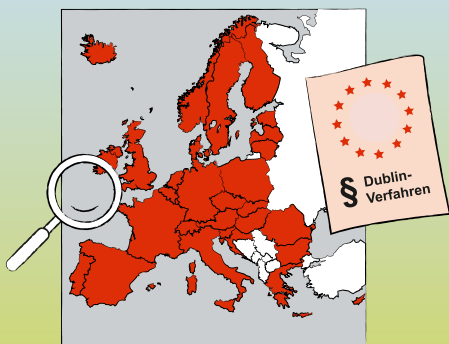
Eger pêdiviyên we yên piştgiriya taybet hebin, ji kerema xwe re dema hûn serî li penaberiyê didin, di zûtirîn demê de me agahdar bikin. Heta ku proseya we berdewam e, hûn dikarin vê yekê paşê jî bînin zimên, bo nimûne di hevpeyvîna xwe ya kesane de. Em dikarin wê demê nûnerên xwe yên taybet ên taybetî perwerdebûyî tevlî bikin.

Hûn dikarin daîreyên koçberiyê an navenda pêşwaziyê jî ji pêdiviyên xwe yên parastina taybet agahdar bikin. Ew ê van agahiyan bigihînin me.



Em rewşa taybet a kesên ku pêdiviya wan bi parastina taybet heye li ber çavan digirin. Kesên bi taybetî hewcedarî parastin, wek mînak:

- Kêmtendar
- Jinên ducan
- Dêbavên tenê yê bi zarok
- Qurbaniyên çewisandinê yê li ser bingeha zayendê
- Qurbaniyên îşkence û tundiyê
- Qurbaniyên bazirganiya mirovan
- Kesên nexweş an kêmendarm
- Kesên ser 65 salî
- Kesên nexwendewar



## Proseya Dublin



Lê berî ku proseya we dest pê bike, em kontrol dikin ka Almanya an welatekî din ê Ewropayê ji bo daxwaza we ya penaberiye berpirsiyar e. Ev proseya Dublin tê gotin. Hûn bi xwe nikarin biryar bidin ka kîjan welat dê daxwaza we ya penaberiye lêkolîn bike. Ji ber vê yekê, em di nav de zelal dikin ka hûn kengî û li ku derê ketine Yekîtiya Ewropayê (EU), ka endamên malbata we li dewletên din ên endam hene an na, an jî ka we berê li dewleteke din a endam serî li penaberiye daye an na. Mafê we heye ku hûn sedemên ku çima hûn nikarin vegerin wî welatî bînin zimên.

Eger Daîreya Federal biryar bide ku welatekî din ji bo daxwaza we ya penaberiye berpirsiyar e, divê hûn vegerin wî welatî. Hûn dikarin li dijî vê biryarê gilî bikin. Bala xwe bidin demên ku di nameyê de hatine diyarkirin. Hûn dikarin di vê mijarê de serî li parêzerekê/î bidin.



## Hevpeyvîna Kesane

Eger Almanya ji bo daxwaza we ya penaberiye berpirsiyar be, dê li Daîreya Federal hevpeyvînek pêk were.

Piştî serlêdanê, hûn ê rasterast li navenda gihîştinê li ser sedemên revîna xwe bîn pirsiyarkirin. An jî hûn ê paşê bi nivîskî wextekî ji bo hevpeyvîna xwe ya kesane bistînin. Divê hûn teqez bi xwe li vî wextî amade bin.

Eger hûn di wê rojê de nexweş bin an jî dereng bimînin, ji kerema xwe re heman rojê me agahdar bikin – eger hûn nexweş bin, ji kerema xwe belgeyên xwe yên bijîşkî bi posteyê ji me re bişînin. Di rewşa berevajî de, dibe ku daxwaza we were redkirin an jî pêvajoya we were rawestandî ji ber ku we erkê xwe yê hevkarîyê bînpê kiriye (li rûpela 4'an binêrin).

Di hevpeyvînê de, em ê li ser sedemên we yên revê bipirsîn. Karmendên me bi rewşên welatê we yê eslî baş dizanin.

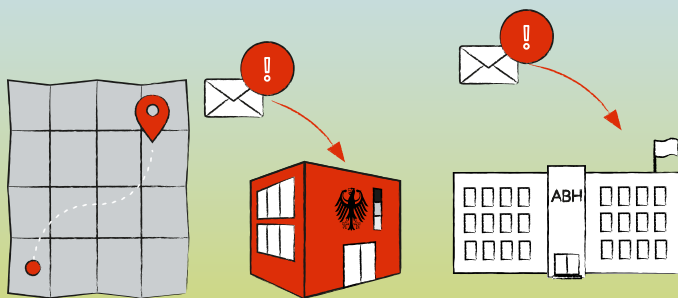
Ji kerema xwe hemû belgeyên têkildarî pêvajoya penaberiye bi xwe re bînin hevpeyvînê, eger we berê di dema pêşkêşkirina daxwazê de nehilandibin.



Wergêrekî dê hemû tiştên ku hûn dibêjin wergerîne. Hûn dikarin kesekî/a ku hûn pê bawer in jî bi xwe re bînin da ku alîkariya we bike. Hûn dikarin bi mesrefa xwe navbeynkarekî/a ziman a ku hûn hilbijêrin jî bînin.

Ne hewce ye ku hûn bitirsin û dê dem têra we bike ku hûn rave bikin ka çima we welatê xwe yê eslî terk kiriye û çima hûn nikarin vegerin wir. Girîng e ku hûn her tim rastiye jî me re bibêjin û tenê tiştên ku we bi xwe tecrûbe kirine rapor bikin. Guh nedin şîretên kesên din eger ew pêşniyar dikin ku hûn tiştên ku we bi xwe tecrûbe nekirine rapor bikin. Ev dikare daxwaza we bixe xetereyê, jî ber ku dikare guman bixe ser hemû daxuyaniyên we.

Bi awayekî çalak beşdarî bihîstinê bibin. Her tiştê ku hûn jî bo sedemên xwe yên revê girîng dibînin rapor bikin, heta eger rasterast jî li ser nehatibe pirsîn. Ji me re qala êşandina xwe, çawa hûn hatine êşandin û xetera ku hûn dê pê re rû bi rû bimînin eger hûn vegerin welatê xwe yê eslî, bikin.

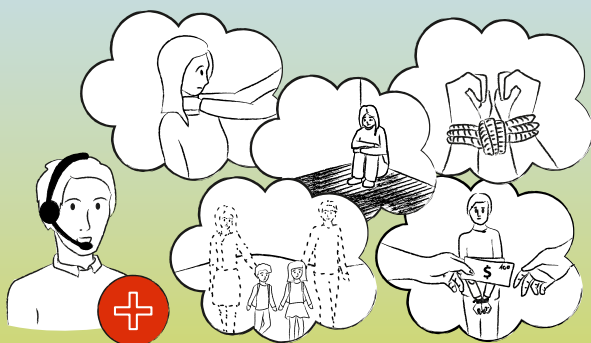


Her tiştê ku hûn di hevpeyvînê de nabêjin an nîşan nadin, dibe ku paşê li Daîreya Federal an li dadgehê neyê berçavgirtin.

Tevahiya hevpeyvîna we dê di protokolê de were tomarkirin û bi devkî ji we re were wergerandin. Hûn dikarin sererastkirin an zêdekirinan bikin. Hûn ê protokolê yan di cih de yan jî paşê bi posteyê wergirin.

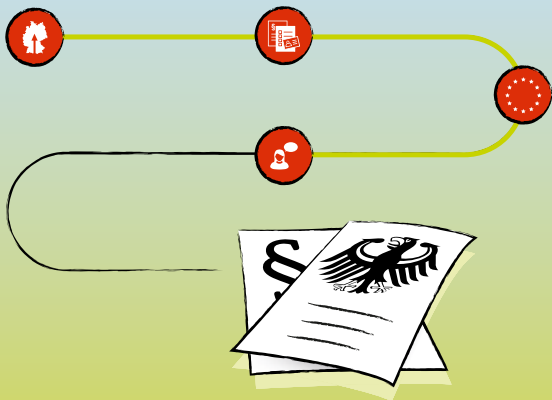
Eger hûn wergerê fêma nakin an nexweş in, ji kerema xwe di destpêka bihîstinê de vê yekê bibêjin.

Eger ji bo sedemên kesane ji bo we pêwîst be, bihîstin dikare ji aliyê kesekî/a jî heman zayendê ve were kirin. Ev yek ji bo kesê/a ku ji bo we werdigerîne jî derbasdar e.



Ji bo bihîstina hin komên taybet ên mirovan, karmendên taybet ên perwerdebûyî, ku wek nûnerên taybet tên naskirin, hene. Ev kes di pêvajoyên qurbanîyên tundiya li ser bingeha zayendî, îşkenceyê an bazirganiya mirovan, kesên travmabûyî û zarokên bêhempa de tên bikaranîn.

Eger hûn bandor lê bûne, çêtir e ku hûn rasterast dema pêşkêşkirina daxwaza xwe me agahdar bikin.



## Encama Proseya Penaberiyê

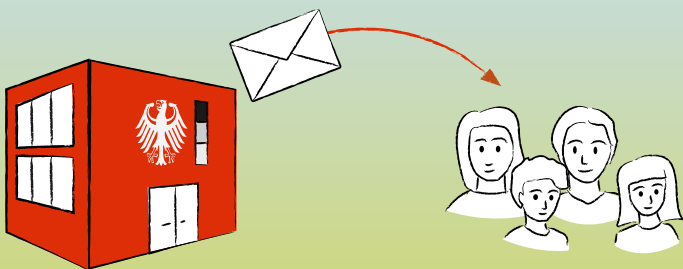
Em biryara daxwaza penaberiyê li ser bingeha hevpeyvîna kesane û lêkolîneke kûr a belge, delîl û rewşa welatê jêder didin. Em ê kontrol bikin ka yek ji çar şêweyên parastinê derbas dibe. Em ê biryara xwe bi nivîskî ragehînin we. Eger nûneriya we ya qanûnî hebe, parêzerê we dê nameyê bistîne. Daîreya koçberiyê ya berpîrsiyar jî dê bê agahdarkirin.

Hûn dikarin li dijî biryarê gilî bikin. Bala xwe bidin demên ku di nameyê de hatine diyarkirin. Hûn dikarin serî li parêzerekê/î bidin. Hûn dikarin ji bo prosedurê alîkariya qanûnî bixwazin.



### Encamên Biryara Erênî

Eger biryar erênî be, hûn ê li ser daxwazê ji daîreya koçberiya xwe destûra rûniştinê bistînin. Ka ev çiqas derbas dibe, girêdayî statûya we ya parastinê ye û dikare di navbera yek û sê salan de be.



### Encamên Biryara Neyînî

Eger daxwaza we ji aliyê Daîreya Federal û paşê li dadgehê bê redkirin, divê hûn Almanyayê bicih bihêlin. Di destpêkê de, dê demeke kurt ji bo derketina dilxwaz ji welêt bê dayîn we. Di demeke zû de xizmeta şêwirmendiya neteweyî ya ji bo vegera dilxwaz bi kar bînin. Navendên şêwirmendiyê dê we li ser vebijarkên vegera we agahdar bikin. Eger hûn bi dilxwazî dernekevin, dibe ku hûn bê derînkirin. Daîreya koçberiyê ya berpirsiyar dê li ser vê yekê biryar bide.

Eger hûn bê derînkirin, qedexeya qanûnî ya ketina nav welêt û rûniştinê dikeve meriyetê. Ev ne tenê ji bo Almanyayê, lê belê ji bo tevahiya Yekîtiya Ewropayê û dewletên din ên Schengenê jî derbas dibe. Em ê sînardariya demê ya qedexeyê lêkolîn bikin û sedemên ku we anîne zimên li ber çavan bigirin.

## Şêweyên Parastinê



### Naskirina Mafê Penaberiye

Kesek xwedî mafê penaberiye ye eger ew ji ber sedemên siyasî tê çewisandin û di rewşa vegeerê de li welatê xwe yê jêder dê rastî binpêkirina giran a mafên mirovan were.

Çewisandin dikare li ser van pîvanan be:

- Regez
- Netewetî
- Baweriya siyasî
- Biryarên bingehîn ên olî
- Endametiya komeke civakî ya taybet

## Benda

### 3

#### Qanûna Penaberiye (AsylG)

### Dayîna Parastina Penaberiye

Parastina penaberiye ji mafê penaberiye berfirehtir e û herwiha çewisandina ji aliyê aktorên ne-dewletî ve jî li ber çavan digire.

Çewisandin dikare li ser van bingehan be:

- Regez
- Netewetî
- Baweriya siyasî
- Biryarên bingehîn ên olî
- Endametiya komeke civakî ya taybet

Ev bingeh derbas dibin eger ew nikaribin ji parastina welatê xwe yê jêder sûd wergerin an ji ber tirseke bingehkirî nexwazin vê yekê bikin.



## **Dayîna Parastina Subsidiyer**

Kesên ku mafê parastina subsidiyer distînin ew in ku dikarin sedemên derbasdar pêşkêş bikin ku li welatê xwe yê jêder di bin xetera zirareke

giran de ne û nikarin an naxwazin ji ber gefa ku li ser wan heye ji parastina welatê xwe yê jêder sûd wergirin. Zirara giran dikare hem ji aliyê aktorên dewletî û hem jî yên ne-dewletî ve were.

Zirara giran wiha tê pênasekirin:

- Sepandina an bicîhanîna cezayê mirinê
- Îşkence, tevgera û cezayên ne mirovî an rûreşker
- Gefeke giran a takekesî li ser jiyana an tevahiya sivîlekî ji ber tundiya bêcudahî di çarçoveya pevçûneke çekdarî ya navneteweyî an hundirîn de



## Diyarkirina Qedexeya Dersînorkirinê

Divê qedexeya neteweyî ya dersînorkirinê bê danîn eger vegera welatê armanckirî binpêkirina Peymana Ewropayê ya Parastina Mafên

Mirovan û Azadiyên Bingehîn be an li wir xetereke berbiçav û konkret li ser jîyan, laş an azadiyê hebe.

## Şêwirmendiya Proseya Penaberiye ya Serbixwe ji Rayedaran

Hûn dikarin ji xizmetên şêwirmendiya serbixwe ya proseya penaberiye (buAVB) sûd wergirin. Ev şêwirmendî bi awayekî serbixwe tê pêşkêşkirin. Pêşkêşkar, wek rêxistinên xêrxwaziyê, dê bi pisporiya xwe di şêwirmendiya proseya penaberiye de alîkariya we bikin. Şêwirmendî di nav de we ji bo hevpeyvîne amade dike û dikare heta bidawîbûna proseya penaberiye berdewam bike. Şêwirmendî dê li gorî rewşên we yê takekesî bê birêxistin.

Li her parêzgeha federal, herwiha cihên têkiliyê yê herêmî hene ku dê li ser mijarên bingehîn ên curbicir şêwirmendiyê bidin we. Şêwirmendî bi gelemperî belaş e. Hûn dikarin agahiyên berfirehtir ji navenda xwe ya pêşwaziyê bistînin.

## Weşanger:

### Belavker:

Bundesamt für Migration und Flüchtlinge  
90461 Nürnberg

### Nûvekirina dawîn:

12/2024

### Çapker:

Kern GmbH, Bexbach

### Dîzayn:

KonzeptQuartier GmbH, Fürth

### Xudanmafê Wêneyan:

Materna GmbH, Dortmund  
KonzeptQuartier GmbH, Fürth (Aktualisierung)

### Çawa dikarin bixwazin:

Publikationsstelle des Bundesamtes für Migration und Flüchtlinge  
[www.bamf.de/publikationen](http://www.bamf.de/publikationen)

Hûn dikarin vê weşanê herwiha wek belgeyeke PDF ya gihîştbar dakêşin.

Ev weşan ji aliyê Daîreya Federal a Koçberî û Penaberan ve di çarçoveya karê wan ê têkiliyên giştî de tê weşandin. Weşan belaş tê belavkirin û ne ji bo firotinê ye.

Li van navnîşanan serdana me bikin:



 [www.facebook.com/bamf.socialmedia](https://www.facebook.com/bamf.socialmedia)

 @BAMF\_Dialog

 @bamf\_bund

