

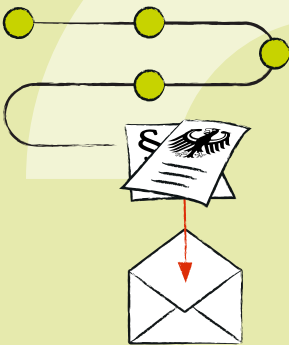


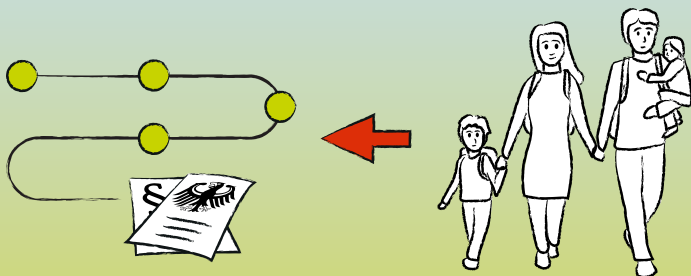
Bundesamt  
für Migration  
und Flüchtlinge

# اطلاعات در مورد روند پناهندگی

DARI

حقوق و وظایف شما





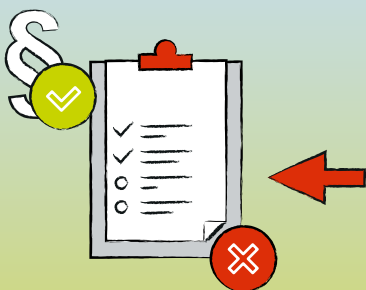
شما در آلمان هستید و می خواهید پناهندگی درخواست کنید.

ما به شما معلومات می دهیم که روند پناهندگی در آلمان چگونه پیش می رود و شما چه حقوق و وظایف دارید.

اساساً شما حق یک روند پناهندگی را دارا می باشید. اما شما همچنین وظیفه دارید تا در کل جریان روند به صورت فعال همکاری نموده و همیشه حقیقت را بگویید. این مسئله برای شما مهم است، چرا که در غیر این صورت اجرای روند پناهندگی خود را به خطر می اندازید.

!

**ما به عنوان اداره فدرال** درخواست پناهندگی شما را می پذیریم، یک روند پناهندگی عادلانه را اجرا نموده و در خصوص درخواست شما تصمیم می گیریم. در این تصمیم گیری، سرنوشت فردی شما و اوضاع در کشور اصلی شما مد نظر قرار می گیرند.



**ایالات فدرالی** برای اسکان شما در یک مرکز پذیرش اولیه و همچنین سرپرستی اجتماعی شما مسئول می‌باشند. شما از ایالات برای زندگی روزمره‌ی تان، کمک‌های مالی و غیرمالی دریافت کنید.

**ادارات امور خارجیان**، منجمله در این مورد تصمیم می‌گیرند که آیا برای شما یک مجوز اقامت برای روند پناهدگی، یک تعلیق موقت اخراج از کشور یا یک مدرک شناسایی سفر صادر گردد. در صورت یک تصمیم مثبت در روند پناهدگی، اداره امور خارجیان، بنا بر درخواست، به شما مجوز اقامت درخواست شده را صادر می‌کند. در صورت یک تصمیم به رد، اداره امور خارجیان مسئول مشاوره و کمک به شما در یک خروج داوطلبانه می‌باشد. در صورتی که شما داوطلبانه کشور را ترک نکنید، اداره مذکور ترتیب آمادگی و اجرای اخراج را می‌دهد.

در صورت یک تصمیم به رد، شما می‌توانید در **محکمه اداری**، اقامه دعوی نمایید. سپس در چهارچوب روند دعوی یک تصمیم قضایی (مرحله اول قضایی) اتخاذ می‌شود. شما می‌توانید علیه این تصمیم یک درخواست پذیرش استیناف ارائه دهید.

## وظایف همکاری

ما بررسی می‌نماییم که، آیا شرایط برای اعطاء یک حمایت در آلمان وجود دارند یا خیر. بدین منظور همکاری شما ضروری می‌باشد. برای مثال: این وظایف که، همیشه اظهارات مطابق با حقیقت انجام گیرند و مدارک شناسایی و همچنین سایر مدارک حائز اهمیت برای روند پناهندگی تحویل داده شوند، جزوی از این همکاری می‌باشند. عمل به وظیفه همکاری بسیار مهم است.

نقض وظیفه همکاری شما، می‌تواند منجر به توقف روند پناهندگی یا رد درخواست شما گردد («عدم پیگیری»). اگر شما از وظیفه همکاری تخطی نمایید، امکان کاهش کمک هزینه‌های مالی و غیر مالی وجود دارد. در برخی موارد، ممکن است شما مجبور شوید تا مدت طولانی‌تری در یک مرکز پذیرش اولیه بمانید. اگر به وظیفه همکاری خود عمل ننموده یا در وقت جلسه مصاحبه خود حضور نیابید، فرض می‌شود که شما روند پناهندگی خود مختل یا به تعویق می‌اندازید.

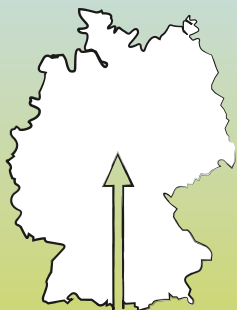
این مسئله همچنین برای موارد ذیل صدق می‌نماید:

- اگر شما نقل مکان نموده و آدرس جدید خود را به ما اعلام ننمایید،
- اگر شما در یک روند تعجیلی بوده و از محدودیت مکانی مجوز اقامت برای روند پناهندگی خود تخطی نمایید،
- اگر شما حین روند پناهندگی به کشور اصلی خود سفر نمایید.

اگر همکاری ننموده، آن را مختل کنید یا به تعویق بیندازید، ما روند شما را متوقف ساخته یا درخواست را رد می‌نماییم. در مورد این مسئله که آیا یک ممنوعیت اخراج وجود دارد یا شما به یکی دیگر از کشورهای اروپا تحویل داده می‌شوید، ما پس از آن، طبق وضعیت پرونده تصمیم خواهیم گرفت.

در صورتی که شما، طی یک ماه پس از ابلاغ رد یا توقف روند پناهندگی، بتوانید اثبات نمایید که، عدم همکاری تقصیر شما نبوده است، امکان سلب رد یا توقف وجود خواهد داشت. در این صورت حکم اداری لغو شده و روند پناهندگی شما ادامه خواهد یافت.

اگر روند پناهندگی شما به دلایل فوق‌الذکر متوقف گردد، می‌توانید طی نه ماه (پس از ابلاغ تصمیم) به از سرگیری روند پناهندگی را درخواست نمایید. این خواست را باید شخصاً ارائه نمایید. مسئولیت رسیدگی به درخواست بر عهده همان شعبه‌ای از اداره فدرال می‌باشد که قبل از توقف روند پناهندگی مسئول بوده است. حتی اگر در این بین شما نقل مکان نموده باشید.



## ورود و ثبت نام کردن

هنگام ورود به آلمان، شما در ابتدا ثبت نام می‌گردید. ما از شما در مورد نام، کشور اصلی، تاریخ تولد، دین، زبان و قومیت شما سؤال می‌پرسیم. ما عکس و اثر انگشتان شما را می‌گیریم. از کودکان زیر شش سال اثر انگشتان گرفته نمی‌شود. پس از ثبت نام، شما به ایالتی که مسئول شما می‌باشد، توزیع می‌گردید. در آنجا به یک مرکز پذیرش رفته و یک مدرک ورود که، ثبت شما به عنوان یک فرد پناهجو را گواهی می‌نماید، دریافت می‌دارید. پس از آن شما آگاه می‌گردید که، چه زمانی و کجا می‌توانید درخواست پناهندگی خود را شخصاً ارائه کنید.



در آغاز روند پناهندگی، شما در یک مرکز پذیرش سکونت می‌نمایید. امکان دارد که شما تا زمان تصمیم در مورد درخواست تان و همچنین پس از آن، ملزم به سکونت در آنجا بوده یا به اقامتگاه دیگری نقل مکان نمایید.



اگر شما به جای دیگری نقل مکان کردید، باید آدرس جدید خود را به اداره فدرال، اداره امور خارجی و احیاناً محکمه اعلام نمایید. این اقدام بسیار مهم است، چرا که نامه‌ها همیشه به آخرین آدرسی که به ادارات اعلام شده اند، ارسال می‌شوند.

شما در ابتدا تنها مجاز به اقامت در حوزه‌ی مشخصی می‌باشید. اطلاعات مربوطه را می‌توانید در گواهی خود پیدا کنید. اگر دلیل ضروری بر ترک کوتاه مدت حوزه وجود داشته باشد، حتماً نیاز به یک اجازه خواهید داشت. ممکن است که این مکلفیت بعداً لغو گردد.

اگر از قبل دارای یک مجوز اقامت برای آلمان می‌باشید، امکان ساقط گشتن آن از درجه‌ی اعتبار طی درخواست پناهندگی و جایگزینی آن با یک مجوز اقامت برای روند پناهندگی وجود دارد.



## ارائه درخواست توسط شخص

ارائه درخواست شما باید شخصاً در یکی از شعبات اداره فدرال صورت گیرد. برای وقت گرفتن، ترجمانان زبان مربوطه در اختیار می‌باشند. ارائه درخواست کتبی فقط در مواردی استثنای ویژه امکان‌پذیر است، برای مثال: اگر شما در یک بیمارستان می‌باشید یا نابالغ هستید.

برای ارائه درخواست توسط شخص، لطفاً مدرک ورود خود و تمامی مدارک مهمی که دارید همراهی خود بیاورید. مهم آن مدارکی می‌باشند که هویت و تابعیت و همچنین دلیل خروج شما از کشور اصلی را اثبات می‌نمایند. این مدارک می‌توانند، تولدکارت یا پاسپورت و همچنین مدارک سفر یا مدارک اثبات دلایل فرار شما از کشور، مانند: عکس‌ها، باشند. ما در مورد مشخصات شما، محل سکونت، تحصیلات و دوره‌ها، دانش‌های زبانی و مسیر سفر از شما سؤال می‌نماییم.

به ما همچنین اطلاع دهید که آیا اعضای خانواده از قبل در آلمان اقامت داشته، کجا سکونت دارند و آیا آنها نیز در روند پناهندگی قرار داشته یا دارند یا خیر. زمانی که شما درخواست پناهندگی خود را ارائه کردید، برای مدت روند پناهندگی، یک گواهی در مورد مجوز اقامت برای روند پناهندگی دریافت می‌دارید. لطفاً این گواهی را همیشه همراه خود داشته باشید.



برای اینکه ما بتوانیم هویت و تابعیت شما را، برای مثال: در زمانی که شما اوراق شناسایی ندارید، تشخیص دهیم، از ابزار کمکی فنی استفاده می‌نماییم. به وسیله‌ی این ابزار کمکی، ما روشن می‌سازیم که، برای مثال: شما از چه منطقه‌ی زبانی آمده‌اید یا گوشی هوشمند شما طی هفته‌ها و ماه‌های اخیر در کجا مورد استفاده قرار گرفته است. ما همچنین نحوه‌ی نوشتار نام شما را در زبان آلمانی معین می‌نماییم.

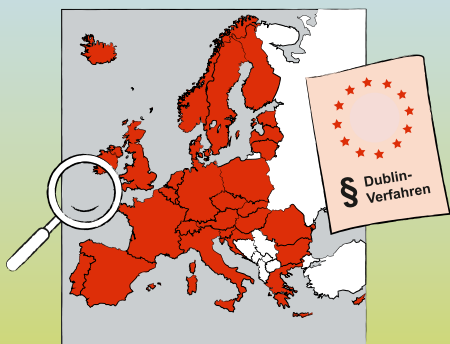
اگر شما یک نیاز ویژه به پشتیبانی دارید، لطفاً حتی‌الامکان بلافاصله در زمان ارائه درخواست پناهندگی، ما را متوجه آن سازید. تا زمانی که روند شما در جریان باشد، می‌توانید همچنین بعداً آن را اعلان دارید، برای مثال: حین جلسه مصاحبه شخصی شما. در این صورت ما می‌توانیم مأمورین ویژه‌ی ما را که به صورت خاص آموزش دیده اند شریک سازیم.

شما می‌توانید نیاز خود به پشتیبانی ویژه را همچنین به اداره امور خارجی‌ان یا مرکز پذیرش اطلاع دهید. آنها اطلاعات را برای ما می‌فرستند.



ما موقعیت خاص افراد نیازمند به حمایت ویژه را مد نظر قرار می‌دهیم، برای مثال:

- افراد نابالغ،
- افراد باردار،
- افراد تک والد همراه فرزندان،
- افراد تحت تعقیب خاص جنسیت،
- افراد قربانی شکنجه و خشونت،
- افراد قربانی قاچاق انسان،
- افراد دارای بیماری یا معلولیت،
- افراد بالای 65 سال،
- افراد بی‌سواد.



## روند دوبلین

اما قبل از اینکه روند شما شروع گردد، ما بررسی می‌نماییم که، آیا آلمان یا یک کشور دیگر اروپا برای درخواست پناهندگی شما مسئول می‌باشد. این مسئله، روند دوبلین نام دارد. شما نمی‌توانید خودتان تصمیم بگیرید که، کدام یکی از کشورها درخواست پناهندگی شما را بررسی می‌نماید. به همین دلیل ما، منجمله، روشن می‌سازیم که چه زمانی و کجا شما وارد اتحادیه اروپا شده‌اید، آیا اعضای خانواده در سایر کشورهای عضو دارید یا آیا از قبل در یک کشور دیگر عضو اتحادیه یک درخواست پناهندگی ارائه نموده‌اید یا خیر. شما حق دارید تا دلایلی را نام ببرید که، چرا قادر به بازگشت به آن کشور نمی‌باشید.

اگر اداره فدرال تصمیم بگیرد که، یک کشور دیگر برای درخواست پناهندگی شما مسئول می‌باشد، شما باید به آن کشور بازگردید. شما می‌توانید علیه این تصمیم اقامه دعوی نمایید. در این زمینه به مهلت‌های ذکر گشته در نوشته توجه نمایید. شما می‌توانید بدین منظور یک وکیل را مورد استفاده قرار دهید.



## جلسه مصاحبه شخصی

اگر آلمان برای درخواست پناهندگی شما مسئول باشد، یک جلسه مصاحبه در اداره فدرال تشکیل می‌گردد.

پس از ارائه درخواست، شما بلافاصله در مرکز ورود در خصوص دلایل فرار شنیده می‌شوید. یا شما بعداً به صورت کتبی یک وقت برای جلسه مصاحبه شخصی دریافت می‌دارید. در این وقت شما باید شخصاً حضور یابید.

اگر شما در آن روز بیمار بوده یا تأخیر می‌نمایید، در همان روز به ما اطلاع دهید - در صورت بیماری، لطفاً گواهی پزشکی یا تصدیق داکتر خود را از طریق پست برای ما ارسال نمایید. در غیر این صورت امکان رد درخواست شما یا توقف روند پناهندگی شما وجود دارد، چرا که شما احیاناً وظیفه همکاری خود را نقض نموده‌اید (رجوع کنید به صفحه 4).

در جلسه مصاحبه، ما از شما در مورد دلایل فرار از کشور سؤال می‌نماییم. همکاران ما با اوضاع موجود در کشور اصلی شما آشنا می‌باشند.

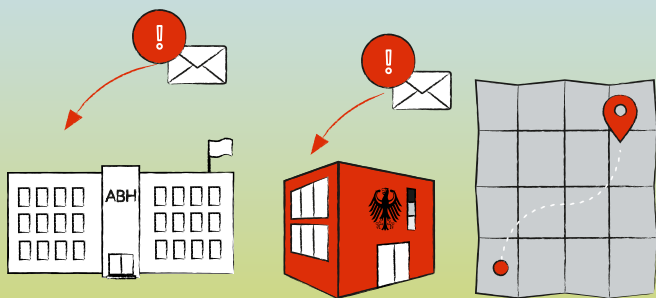
لطفاً برای جلسه مصاحبه تمامی مدارکی را که برای روند پناهندگی دارای اهمیت می‌باشند، در صورتی که آنها را قبلاً طی ارائه درخواست تحویل نداده‌اید، همراه خود بیاورید.



یک ترجمان زبان مربوطه، تمامی آنچه را که شما می‌گویید ترجمه می‌کند. شما همچنین مجاز هستید تا یک معتمد را به عنوان پشتیبان با خود بیاورید. شما می‌توانید، علاوه بر این، یک ترجمان منتخب خود را با هزینه شخصی مورد استفاده قرار دهید.

شما احتیاجی به ترس نداشته و به میزانی کافی زمان دریافت می‌دارید تا دلیل خروج تان از کشور اصلی و دلیل عدم امکان بازگشت به آنجا را توصیف نمایید. مهم این است که شما همیشه حقیقت را به ما بگویید و فقط آنچه را شخصاً تجربه نموده‌اید گزارش دهید. اگر سایرین به شما پیشنهاد می‌دهند که، آن چه را که شخصاً تجربه نموده‌اید گزارش دهید، به توصیه‌ی آنها گوش ندهید. این اقدام می‌تواند درخواست شما را به خطر بیندازد، چرا که امکان حصول تردید به کل اظهارات شما وجود دارد.

در جلسه مصاحبه به صورت فعال مشارکت نمایید. تمامی آنچه را که شما به عنوان مهم برای دلایل فرار تان از کشور می‌پندارید گزارش دهید، حتی اگر مستقیماً در خصوص آن مورد پرسش قرار نگیرید. برای ما سرنوشت تعقیب خود، اینکه چگونه مورد تعقیب قرار گرفته‌اید و چه خطری در یک بازگشت به کشور اصلی، شما را تهدید می‌نماید توصیف کنید.

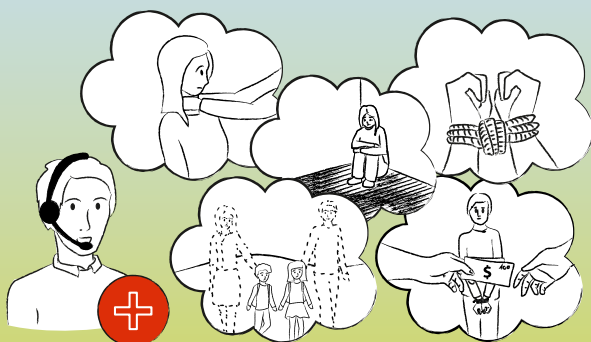


هر آنچه را که شما حین جلسه مصاحبه نگوید یا نشان ندهید، ممکن است بعداً نزد اداره فدرال یا محکمه دیگر مد نظر قرار داده نشود.

تمام جلسه مصاحبه شما در یک صورت جلسه ضبط می شود و به صورت شفاهی برای شما ترجمه می شود. شما می توانید تصحیح یا تکمیل نمایید. شما صورت جلسه را بلافاصله پس از آن یا بعداً از طریق پست دریافت می کنید.

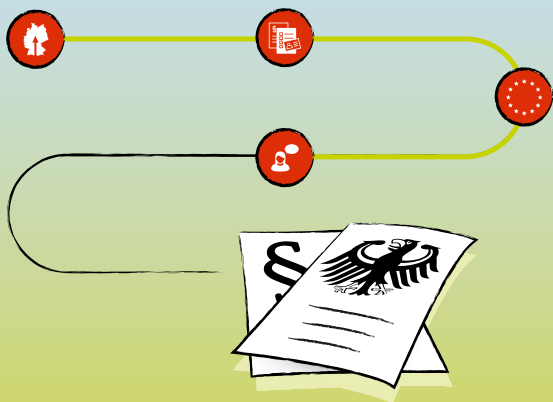
اگر ترجمه را نمی فهمید یا بیمار هستید، در شروع جلسه مصاحبه این مسئله را بیان نمایید.

اگر برای شما به دلایل شخصی ضروری می باشد، امکان اجرای جلسه مصاحبه توسط فردی همجنس وجود دارد. این مسئله، برای فردی که برای شما ترجمه می کند نیز صدق می نماید.



برای جلسه مصاحبه گروه مشخصی از افراد، همکارانی که به صورت خاص آموزش دیده اند، اصطلاحاً مأمورین ویژه، وجود دارند. آنها در روندهای قربانیان خشونت خاص جنسیت، شکنجه یا قاچاق انسان، انسان‌های دچار گشته به ضربه روانی و افراد نابالغ بی سرپرست، به کار گماشته می‌شوند.

اگر موارد مذکور شامل حال شما می‌شوند، این مسئله را، ترجیحاً بلافاصله در ارائه درخواست خود اطلاع دهید.



## نتیجه‌ی روند پناهندگی

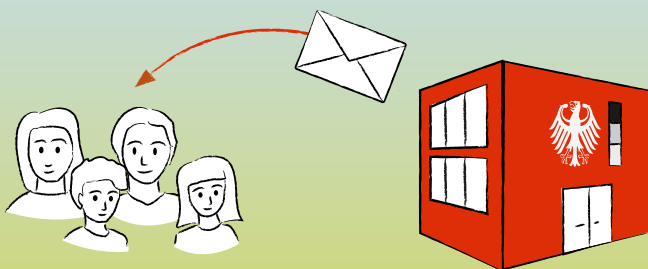
ما بر مبنای جلسه مصاحبه شخصی و همچنین بررسی جامع مدارک، ادله اثبات و وضعیت در کشور اصلی، در خصوص درخواست پناهندگی تصمیم می‌گیریم. در این جریان، ما بررسی می‌نماییم که، آیا یکی از چهار نوع حمایت برای شما وجود دارند یا خیر. ما تصمیم خودمان را به صورت کتبی به شما اطلاع می‌دهیم. در صورتی که یک پشتیبان حقوقی دارید، وکیل شما نامه را دریافت می‌نماید. اداره امور خارجی‌ان مسئول نیز مطلع می‌گردد.

شما می‌توانید علیه تصمیم اقامه دعوی نمایید. حتماً به مهلت‌های ذکر شده در مکتوب توجه نمایید. شما می‌توانید یک وکیل را مورد استفاده قرار دهید. برای روند شما می‌توانید درخواست کمک هزینه‌ی دادرسی نمایید.

### پیامدهای یک تصمیم مثبت



در صورت یک تصمیم مثبت، شما از اداره امور خارجی‌ان خود، طی درخواست، یک مجوز اقامت موقت دریافت می‌دارید. مدت زمان اعتبار مجوز، بستگی به عنوان حمایتی شما داشته و می‌تواند بین یک و سه سال باشد.



### پیامدهای یک تصمیم منفی



اگر درخواستی شما توسط اداره فدرال و بعداً همچنین نزد محکمه رد شده باشد، باید آلمان را ترک نمایید. بدین منظور در ابتدا یک مهلت کوتاه برای خروج داوطلبانه در اختیار شما قرار داده می‌شود. زود هنگام از پیشنهادات مشاوره در سراسر فدرال برای یک بازگشت داوطلبانه استفاده نمایید. مراکز مشاوره در خصوص راه‌های بازگشتتان به شما اطلاع می‌دهند. در صورتی که داوطلبانه خروج ننمایید، امکان اخراج شما وجود دارد. در این باره، اداره امور خارجی مسئول شما تصمیم می‌گیرد.

اگر شما اخراج گردید، یک ممنوعیت ورود و اقامت قانونی به مرحله‌ی اجرا در می‌آید. این مسئله، نه تنها برای قلمرو فدرال، بلکه برای کل اتحادیه اروپا و همچنین سایر کشورهای شنگن صدق می‌نماید. ما مدت‌گذاری ممنوعیت را بررسی ننموده و در این بین دلایل ارائه شده شما را مد نظر قرار می‌دهیم.

## انواع حمایت

### به رسمیت شناختن حق پناهندگی سیاسی

دارنده حق پناهندگی سیاسی، فردی می‌باشد که تحت تعقیب سیاسی بوده و در صورت بازگشت به کشور اصلی در معرض یک نقض خطیر حقوق بشر قرار خواهد گرفت.

ماده  
**16a**

قانون اساسی  
جمهوری فدرال  
آلمان

تعقیب می‌تواند بر پایه‌ی ملاک‌های ذیل حادث گردد:

- نژاد،
- ملیت،
- عقیده سیاسی،
- تصمیمات بنیادین دینی،
- تعلق به یک گروه اجتماعی مشخص.

## اعطای حمایت پناهندگی

حمایت پناهندگی در معنایی گسترده‌تر از حق پناهندگی سیاسی بوده و تعقیب توسط نقش‌آفرینان غیر دولتی را نیز مد نظر قرار می‌دهد.



تعقیب می‌تواند مبنی بر دلایل ذیل باشد:

- نژاد،
- دین،
- ملیت،
- عقیده سیاسی،
- تعلق به یک گروه اجتماعی مشخص.

این دلایل همچنین در زمانی صدق می‌نمایند که، شما نمی‌توانید از حمایت کشور اصلی خود استفاده کنید یا بر اساس یک ترس موجه، نخواهید از آن استفاده کنید.

## اعطای حمایت فرعی

مستحق حمایت فرعی، افرادی هستند که دلایل قاطعی بر این امر ارائه می‌دهند که، در کشور اصلی مورد تهدید به یک آسیب جدی بوده و از حمایت کشور اصلی

خود استفاده کرده نمی‌توانند یا به دلیل یک تهدید، نمی‌خواهند از آن استفاده کنند. یک آسیب جدی، هم می‌تواند از جانب نقش‌آفرینان دولتی باشد و هم از جانب نقش‌آفرینان غیر دولتی.

ماده  
**4**  
قانون پناهندگی

آنچه به عنوان آسیب جدی صدق می‌نماید:

- محکومیت یا اجرای اعدام، شکنجه، رفتار و مجازات غیر انسانی یا تحقیرآمیز،
- یک تهدید فردی جدی به جان یا به تمامیت یک فرد غیر
- نظامی در پی خشونت مستبدانه در چهارچوب یک درگیری مسلحانه‌ی بین‌المللی یا داخلی.

## تشخیص ممنوعیت اخراج

یک ممنوعیت اخراج باید زمانی  
تشخیص داده شود که، بازگرداندن  
به کشور مقصد، یک نقض  
کنوانسیون اروپایی برای حفاظت

از حقوق بشر و آزادی‌های اساسی را جلوه دهد یا در آنجا یک  
خطر مشخص جدیه برای جسم، جان یا آزادی وجود داشته باشد.



## مشاوره روند پناهندگی مستقل از ادارات

شما می‌توانید از خدمات مشاوره روند پناهندگی غیر وابسته به ادارات (buAVB) استفاده کنید. این مشاوره به صورت غیر وابسته انجام می‌گیرد. نهادهای مسئول، مانند: انجمن‌های رفاه، شما را با دانش تخصصی در مشاوره روند پناهندگی یاری می‌نمایند. مشاوره، شما را، ممنجمله، برای جلسه مصاحبه آماده نموده و می‌تواند تا زمان خاتمه‌ی غیر قابل اعتراض روند پناهندگی اجرا گردد. در چهارچوب مشاوره، قرار است تا متناسب با نیاز، به اوضاع فردی شما پرداخته شود.

علاوه بر این، در هر ایالت مراکز ارتباطی محلی وجود دارند که شما را در خصوص موضوعات اصلی مختلفی مشاوره می‌نمایند. مشاوره معمولاً رایگان است. معلومات بیشتر را در مرکز پذیرش خود بدست می‌آورید.

## اطلاعات در مورد ناشر

ناشر:

Bundesamt für Migration und Flüchtlinge  
90461 Nürnberg

تاریخ:

12/2024

چاپ:

Kern GmbH, Bexbach

طراحی:

KonzeptQuartier GmbH, Fürth

تصویرگر:

Materna GmbH, Dortmund  
KonzeptQuartier GmbH, Fürth (Aktualisierung)

راه سفارش:

Publikationsstelle des Bundesamtes für Migration und Flüchtlinge  
[www.bamf.de/publikationen](http://www.bamf.de/publikationen)

شما می‌توانید این اثر منتشر شده را همچنین به عنوان سند پیدی‌اف قابل دسترسی دانلود نمایید.

این اثر توسط اداره فدرال مهاجرت و پناهندگان در چهارچوب روابط عمومی آن اداره منتشر شده است. این اثر منتشر شده، به صورت رایگان ارائه شده و به منظور فروش نمی‌باشد.

از طریق ذیل ما را بازدید نمایید:

 [www.facebook.com/bamf.socialmedia](https://www.facebook.com/bamf.socialmedia)

 @BAMF\_Dialog

 @bamf\_bund



