

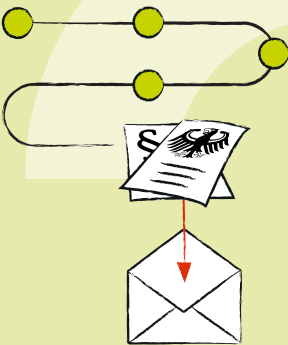


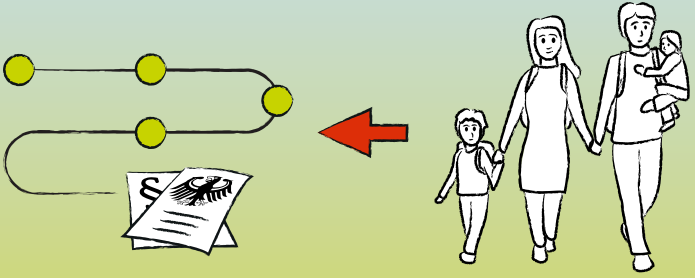
Bundesamt  
für Migration  
und Flüchtlinge

# معلومات حول إجراءات اللجوء

ARABISCH

حقوقك وواجباتك





أنت في ألمانيا وترغب في تقديم طلب الحصول على اللجوء.

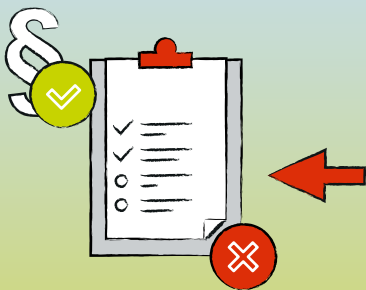
نُقدِّم لك معلومات حول سير إجراءات اللجوء في ألمانيا والحقوق التي تتمتع بها والواجبات المفروضة عليك.

تتمتع عامةً بالحق في إجراءات اللجوء. ولكن يتعين عليك أيضًا المشاركة بفعالية خلال فترة الإجراءات بأكملها، وتقديم معلومات صحيحة دائمًا. وهذا الأمر مهم بالنسبة لك، لأن عدم الالتزام به قد يُعرِّض إجراءات اللجوء الخاصة بك للخطر.

!

**بصفتنا المكتب الاتحادي**، نتلقى طلبك للجوء، وننفِّذ إجراءات عادلة، ونتخذ قرارًا بشأن طلبك. ونُرَاعِي في هذا الشأن وضع كل فرد على حدة وظروف بلده الأصلي.

تتولى **الولايات الاتحادية** مسؤولية توفير مسكن لك في مركز الاستقبال وكذلك تقديم الرعاية الاجتماعية. كما تحصل من الولاية على الإعانات العينية والمالية لحياتك اليومية.



تتخذ **دوائر الأجنبي** القرار بشأن العديد من الأمور من بينها ما إذا كنت ستحصل على إذن إقامة لمدة إجراءات اللجوء أو تعليق الترحيل مؤقتًا أو وثيقة سفر. وفي حالة الموافقة على طلبك للجوء، تمنحك دائرة الأجنبي تصريح الإقامة المناسب بناءً على طلبك. أما في حالة رفض طلب اللجوء، فإن دائرة الأجنبي تتولى مسؤولية تقديم المشورة والمساعدة لك في حالة المغادرة طوعية. وفي حالة عدم مغادرتك البلاد طوعية، فإنها تتولى إجراءات التحضير للترحيل وتعمل على تنفيذه.

يُمكنك الطعن على قرار الرفض أمام **المحكمة الإدارية** من خلال رفع دعوى قضائية. وفي إطار الإجراءات القضائية، يصدر قرار قضائي (ابتدائي). يُمكنك تقديم طلب للاستئناف ضد هذا القرار.

## واجبات التعاون

نتحقق مما إذا كنت تستوفي شروط الحصول على الحماية في ألمانيا، ولذلك يُعد تعاونك ضروريًا. ويشمل هذا التعاون التزامك بتقديم معلومات صحيحة دائمًا وتسليم وثائق الهوية والمستندات الأخرى ذات الصلة بإجراءات اللجوء الخاصة بك. ويُعد الالتزام بهذا الواجب بالغ الأهمية.

قد يؤدي عدم الامتثال لواجب التعاون إلى وقف إجراءات اللجوء أو رفض الطلب نهائيًا (عدم المتابعة). وفي حالة انتهاك واجب التعاون، قد تقلص الإعانات العينية والمالية التي تحصل عليها. وقد تضطر أيضًا في بعض الحالات للبقاء لفترة أطول في مركز الاستقبال. ويُفترض أنك تُعيق إجراءات لجوئك أو تُؤخرها، عندما لا تمتثل لواجب التعاون أو تتخلف عن حضور موعد جلسة الاستماع الخاصة بك.

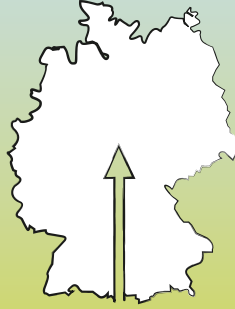
ينطبق الأمر ذاته،

- إذا غيرت محل إقامتك ولم تُخطرنا بعنوانك الجديد،
- إذا كنت في خضم إجراء معجل وانتهكت القيود المكانية المفروضة على إذن إقامتك لمدة إجراءات اللجوء (تحديد الصلاحية على منطقة معينة)،
- إذا سافرت إلى بلدك الأصلي في أثناء سريان إجراءات اللجوء

إذا لم تتعاون، أو أعقت أو أحرَّت الإجراءات، فسنوقف طلب اللجوء الخاص بك أو نرفضه. ونقرر في هذه الحالة بناءً على حالة الملف الخاص بك ما إذا كان هناك حظر على الترحيل أو إذا كنت ستُحول إلى دولة أوروبية أخرى.

إذا استطعت أن تُثبت في غضون شهر واحد من تاريخ إخطارك برفض الطلب أو بوقف الإجراءات، أن عدم تعاونك لم يكن تقصيرًا منك، فقد يُسحب الرفض أو يُرْفَع وقف الإجراءات. ويُلغى القرار في هذه الحالة وتُستكمل إجراءاتك.

إذا أُوقفت إجراءات اللجوء الخاصة بك بسبب أحد الأسباب المذكورة، يمكنك تقديم طلب لاستئنافها خلال تسعة أشهر (من تاريخ إخطارك بالقرار). ويتعين عليك تقديم هذا الطلب بنفسك. والجهة المسؤولة عن تلقي الطلب، هي الجهة ذاتها التي كانت مسؤولة قبل إصدار قرار وقف إجراءات اللجوء، حتى إذا كنت قد انتقلت إلى مكان آخر.



## الوصول وتسجيل البيانات

عند وصولك إلى ألمانيا، تُسجّل بياناتك أولاً. وسنسألك عن اسمك وبلدك الأصلي وتاريخ ميلادك وديانتك واللغة التي تتحدث بها وأصلك العرقي. سنلتقط لك صورة وسنأخذ بصمات أصابعك. ولا تُؤخَذ بصمات أصابع الأطفال الذين تقل أعمارهم عن ست سنوات. وستُورَع بعد تسجيل بياناتك على الولاية الاتحادية المسؤولة عنك. تُستقبل في مركز استقبال، وتحصل على إثبات قدوم يُؤكّد تسجيلك بصفتك مستجيراً. وستعرف بعد ذلك متى سيُسمح لك بتقديم طلب اللجوء الخاص بك شخصياً وكيفية القيام بذلك.



في بداية إجراءات اللجوء، ستقيم في مركز استقبال. وقد يتوجب عليك البقاء هناك حتى يُبت في طلبك، أو حتى بعد ذلك، أو قد تُنقل إلى مسكن آخر.



إذا غيّرت محل إقامتك، وجب عليك إبلاغ المكتب الاتحادي، ودائرة الأجانب، وربما المحكمة بعنوانك الجديد. هذا الأمر في غاية الأهمية، لأن جميع المراسلات الرسمية ستُرسل إلى آخر عنوان سجّلته لدى الدوائر الحكومية.

لا يُسمح لك في البداية بالإقامة إلا في منطقة معينة، وتجد معلومات بشأن هذه المنطقة في وثيقتك. إذا كنت بحاجة لمغادرة هذه المنطقة لفترة قصيرة لسبب ضروري، وجب عليك الحصول على تصريح بذلك. وقد يُلغى هذا الإلزام لاحقًا.

إذا كنت تمتلك بالفعل تصريحًا للإقامة في ألمانيا، فقد يُلغى عند تقديم طلب اللجوء ويُستبدل بإذن إقامة لمدة إجراءات اللجوء.



## تقديم الطلب شخصيًا

يجب تقديم الطلب من خلال الحضور شخصيًا إلى أحد فروعنا. ويتوفر مترجمون من أجل هذا الموعد. ولا يُسمح بتقديم الطلب كتابيًا إلا في حالات استثنائية معينة، منها على سبيل المثال إذا كنت في مستشفى أو كنت قاصرًا.

يُرجى إحضار وثيقة إثبات القдом الخاصة بك خلال تقديم الطلب شخصيًا، وكذلك جميع الوثائق والمستندات المهمة التي تملكها. ومن المهم إحضار المستندات التي تثبت هويتك وجنسيته وكذلك السبب الذي دفعك لمغادرة بلدك الأصلي. وهذه المستندات يُمكن أن تكون شهادة الميلاد أو جواز السفر أو مستندات السفر أو أدلة على أسباب لمغادرة بلد الأصل مثل صور. سنسألك عن معلومات شخصية تخصك وكذلك مكان إقامتك ومستواك التعليمي وتدريبك المهني ومهاراتك اللغوية، وكيفية سفرك إلى ألمانيا.

إذا كان لديك أفراد من عائلتك يعيشون بالفعل في ألمانيا، يرجى إبلاغنا بمكان إقامتهم وما إذا كانوا في خضم إجراءات اللجوء أو قدموا طلبًا للجوء من قبل. ستحصل بعد تقديم طلب اللجوء الخاص بك على إذن إقامة لمدة إجراءات اللجوء. احمل هذه الوثيقة معك دائمًا.



نستخدم وسائل تقنية لتحديد هويتك وجنسيته، إذا لم تكن لديك وثائق تُثبت هويتك. حيث يمكننا، على سبيل المثال، من خلال هذه الوسائل التحقق من المنطقة اللغوية التي تنتمي إليها أو معرفة المنطقة التي استُخدم فيها هاتفك الذكي خلال الأسابيع والأشهر الماضية. كما نقوم بتحديد الطريقة الصحيحة لكتابة اسمك باللغة الألمانية.

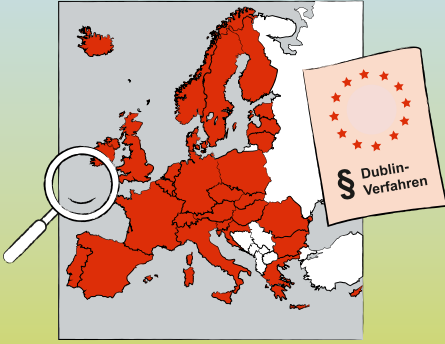
إذا كنت بحاجة إلى دعم خاص، يُفضل إخطارنا بذلك مباشرة عند تقديم الطلب. كما يُمكنك أيضًا مناقشة هذا الاحتياج للدعم معنا لاحقًا، مثلًا في أثناء جلسة الاستماع الشخصية، طالما أن الإجراءات الخاصة بك ما تزال سارية. ويمكننا في هذه الحالة إشراك موظفينا المختصين المدربين للتعامل مع الحالات الخاصة.

كما يُمكنك إبلاغ دائرة الأجانب أو مركز الاستقبال بشأن حاجتك للحماية الخاصة، وسوف يرسلان هذه المعلومات إلينا.



نراعي الحالات الخاصة للأشخاص الذين يحتاجون إلى حماية إضافية. ويُعد الأشخاص التالي ذكرهم أشخاصًا يحتاجون إلى حماية إضافية:

- القُصّر،
- الحوامل،
- الأمهات أو الآباء الذين يعولون أطفالاً بمفردهم،
- الأشخاص الذين تم ملاحظتهم بسبب جنسهم،
- ضحايا التعذيب والعنف،
- ضحايا الإتجار بالبشر،
- الأشخاص الذين يعانون من أمراض أو إعاقات،
- الأشخاص الذين تتخطى أعمارهم 65 عامًا،
- الأميون.



## إجراءات دبلن

نحصى حتى قبل بدء إجراءات اللجوء الخاصة بك، ما إذا كانت ألمانيا أو دولة أوروبية أخرى مسؤولة عن معالجة طلب اللجوء الخاص بك. ويُعرف هذا الإجراء باسم إجراءات دبلن. فلا يمكنك أن تُقرر بنفسك الدولة التي ستفحص طلب اللجوء الخاص بك. لذلك، نتحقق من عدة أمور من بينها وقت ومكان دخولك إلى الاتحاد الأوروبي (EU)، وما إذا كان لديك أفراد من عائلتك في دولة أخرى من الدول الأعضاء، أو ما إذا كنت قد قدمت طلبًا للجوء في دولة أخرى بالفعل أم لا. ومن حقك تقديم أسباب تبرر عدم قدرتك على العودة إلى هذه الدولة.

إذا قرر المكتب الاتحادي أن هناك دولة أخرى هي المسؤولة عن طلب اللجوء الخاص بك، فسيتعين عليك العودة إلى هذه الدولة. ويُمكنك الطعن على هذا القرار. ولكن انتبه في تلك الأثناء إلى المهلة المحددة المذكورة في الخطاب. ويمكنك الاستعانة بمحامٍ لمساعدتك في ذلك.



## جلسة الاستماع الشخصية

إذا كانت ألمانيا هي المسؤولة عن طلب اللجوء الخاص بك، فسُتُعد جلسة استماع في المكتب الاتحادي.

بعد تقديمك للطلب، سوف يُستَمَع إليك بشأن أسباب مغادرتك بلدك الأصلي مباشرة في مركز القدوم، أو قد يتحدد موعدًا لاحقًا لجلسة استماع شخصية، وستتلقى إشعارًا كتابيًا بذلك. يتعين عليك حضور هذا الموعد شخصيًا.

إذا كنت مريضًا في ذلك اليوم أو ستتأخر عن الموعد، وجب عليك إبلاغنا في اليوم نفسه؛ وفي حالة المرض، يُرجى إرسال شهادة طبية إلينا عبر البريد. وإذا لم تقم بذلك، فقد يُرْفَض طلبك أو تُوقَف إجراءات اللجوء بسبب انتهاكك لواجب التعاون (انظر صفحة 4).

سنطرح عليك أسئلة خلال جلسة الاستماع تتعلق بأسباب مغادرتك بلدك الأصلي. وموظفونا على دراية بالأوضاع في بلدك الأصلي.

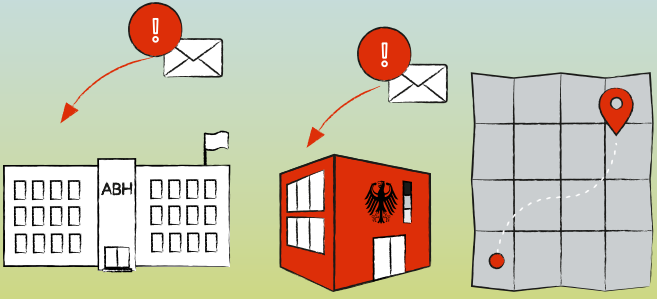
يرجى إحصار جميع المستندات المهمة المتعلقة بإجراءات اللجوء، إذا لم تكن قد قدمتها بالفعل عند تقديم الطلب.



سيقوم مترجم فوري بترجمة كل ما تقوله. كما يُسمح لك أيضًا بإحضار شخص تثق به لدعمك خلال الجلسة. ويمكنك توظيف مترجم خاص بك على نفقتك الخاصة، إذا رغبت في ذلك.

ليس هناك ما يدعو للقلق، سيتم منحك الوقت الكافي لشرح أسباب مغادرتك بلدك الأصلي ولماذا لا يمكنك العودة إليه. ولكن من الضروري أن تقول الحقيقة دائمًا وأن تروي فقط ما عشته شخصيًا. فلا تستمع إلى نصائح الآخرين، إذا اقترحوا عليك أن تذكر أمورًا لم تواجهها بنفسك. لأن ذلك من شأنه أن يعرض قبول طلبك للخطر، ويؤدي إلى التشكيك في صحة أقوالك بالكلية.

شارك بفعالية في جلسة الاستماع. ولا تكتفِ بالإجابة عن الأسئلة فقط، بل تحدث عن كل ما تعتقد أنه مهم لتوضيح مغادرتك بلدك الأصلي، حتى لو لم تُسأل عنه مباشرة. صِف لنا الاضطهاد الذي تعرضت له، وكيف تعرضت له، وما الخطر الذي تواجهه إذا عدت إلى بلدك الأصلي.

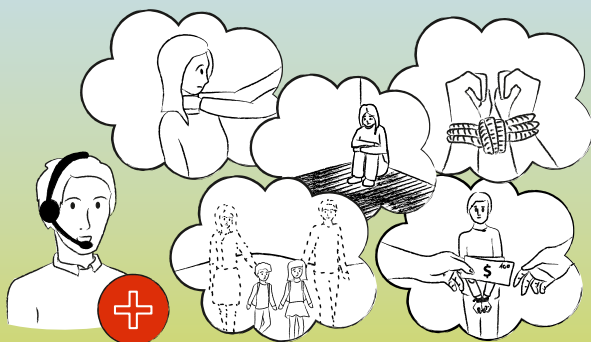


كل ما لا تقوله أو لا تعرضه خلال جلسة الاستماع، قد لا يُؤخذ بعين الاعتبار لاحقًا من قبل المكتب الاتحادي أو أمام المحكمة.

تُسجّل جلسة الاستماع بالكامل في محضر رسمي، ويُعاد ترجمتها لك شفهيًا. ويُمكنك تصحيح أي معلومة أو توضيحها. وستحصل على نسخة من المحضر فور انتهاء الجلسة أو لاحقًا بالبريد.

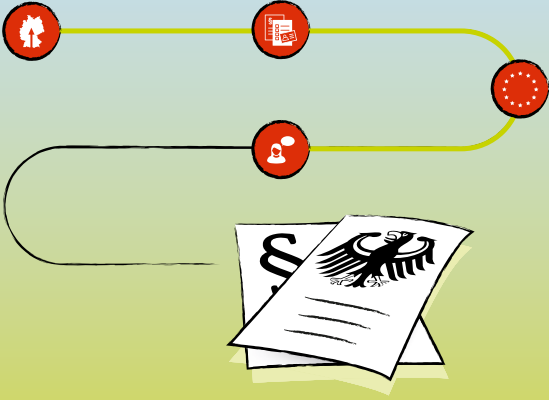
إذا لم تفهم الترجمة أو إذا كنت مريضًا، فأخطرنا بذلك في بداية الجلسة.

يمكن إجراء جلسة الاستماع من قبل شخص من نفس الجنس، إذا كانت لديك أسباب شخصية تستدعي ذلك، وينطبق الأمر نفسه على المترجم.



هناك موظفون مُدرَّبون تدريبًا خاصًا - يُطلق عليهم المفوضون المختصون- يُديرون جلسات الاستماع لفئات معينة من الأشخاص. يُشركون في إجراءات ضحايا العنف القائم على نوع الجنس، وضحايا التعذيب أو الاتجار بالبشر، والأشخاص المصابين بصدمات نفسية، والقُصّر غير المصحوبين بذويهم.

فإذا انطبق عليك أيٌّ ممَّا سبق، فمن الأفضل إخبارنا عند تقديم طلبك.



## نتيجة إجراءات اللجوء

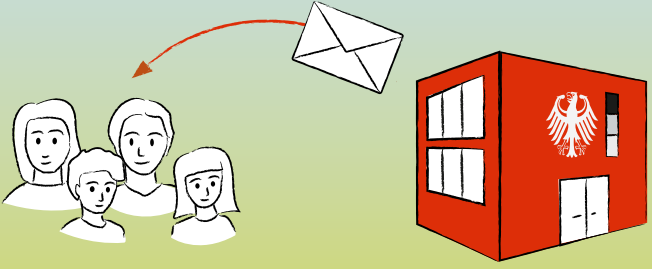
نتخذ القرار بشأن طلب اللجوء الخاص بك استنادًا إلى جلسة الاستماع الشخصية، وفحص الوثائق والأدلة المقدمة، وتقييم الأوضاع في بلدك الأصلي. ونحدد خلال هذا الإجراء ما إذا كنت تستحق أحد أشكال الحماية الأربعة أم لا. ونُخطرك بقرارنا كتابيًا. وإذا كان لديك وكيل قانوني، فسيستلم المحامي الخاص بك خطاب القرار. كما سيتم إخطار دائرة الأجانب المختصة أيضًا بالقرار.

يمكنك الطعن على القرار، ولكن يجب عليك الانتباه إلى المهلة المحددة المذكورة في الخطاب. ويمكنك الاستعانة بمحامٍ لتقديم المساعدة لك. كما يُمكنك التقدم بطلب للحصول على مساعدة في مصاريف التقاضي.

### نتائج الموافقة على الطلب



في حالة الموافقة على طلب اللجوء الخاص بك، تتلقى إذن إقامة مؤقتة من دائرة الأجانب، عند تقديم طلب للحصول عليه. وتتوقف مدة هذا الإذن على نوع الحماية، ويُمكن أن تتراوح مدته بين عام إلى ثلاثة أعوام.



## نتائج رفض الطلب



في حالة رفض طلب اللجوء الخاص بك من المكتب الاتحادي والتصديق على القرار لاحقاً من المحكمة، يتعين عليك مغادرة ألمانيا. ولكن تُمنح أولاً مهلة قصيرة للمغادرة طوعية. يُمكنك الاستفادة من عروض المشورة الاتحادية المتعلقة بالعودة طوعية. وستُقدّم لك مراكز الاستشارات معلومات حول خيارات العودة إلى وطنك. وفي حالة عدم مغادرتك طوعية، فقد تتعرض للترحيل القسري. وتتخذ دائرة الأجانب ذات الصلة القرار في هذا الشأن.

وفي حالة ترحيلك قسراً، سوف يُفرض حظرٌ قانونيٌّ على دخول ألمانيا والإقامة فيها. ولا يقتصر هذا الحظر على ألمانيا فقط، بل يشمل جميع دول الاتحاد الأوروبي ودول منطقة شنغن. وسنراجع مدة الحظر ونأخذ في الاعتبار الأسباب التي قدمتها.

## أشكال الحماية

### منح سمة اللاجئين السياسي

يحق لأي شخص الحصول على اللجوء إذا كان مضطهدًا سياسيًا وسوف يتعرض لانتهاكات خطيرة لحقوق الإنسان حال عودته إلى بلده الأصلي.



وقد يستند الاضطهاد إلى المعايير التالية:

- العرق،
- الجنسية،
- القناعات السياسية،
- المعتقدات الدينية الأساسية،
- الانتماء إلى مجموعة اجتماعية معينة.

## منح سمة اللاجئ

تُعد سمة اللاجئ أكثر شمولاً من سمة اللاجئ السياسي وتراعي أيضاً الاضطهاد من قبل جهات غير حكومية.

المادة

3

من قانون اللجوء  
(AsylG)

يمكن أن يستند الاضطهاد إلى أحد الأسباب التالية:

- العرق،
- الدين،
- الجنسية،
- القناعات السياسية،
- الانتماء إلى مجموعة اجتماعية معينة.

تنطبق هذه الأسباب أيضاً إذا كنت غير قادر على الاستفادة من الحماية التي يُقدمها بلدك الأصلي أو لا ترغب في طلبها بسبب خوف مُبرّر.

## منح الحماية الثانوية

تُمنح الحماية الثانوية للأشخاص الذين يستطيعون تقديم أسباب قوية تُثبت أنهم معرضون لخطر جسيم في بلدهم الأصلي، ولا يمكنهم طلب الحماية من سلطات

بلدهم، أو لا يرغبون في ذلك بسبب التهديد الذي يواجهونه. يمكن أن يكون هذا الخطر الجسيم ناتجاً عن جهات حكومية أو غير حكومية.



من الأخطار الجسيمة:

- فرض عقوبة الإعدام أو تنفيذها،
- التعذيب أو المعاملة أو المعاقبة غير الإنسانية أو المهينة،
- تهديد فردي خطير لحياة أو سلامة المدنيين نتيجة استخدام العنف العشوائي في صراع مسلح دولي أو داخلي.

## تأكيد حظر الترحيل

يُفَرَضُ حَظْرُ التَّرْحِيلِ الوَطْنِيِّ إِذَا كَانَتْ العُودَةُ إِلَى الوَطَنِ تُشَكِّلُ انْتِهَاقًا لِاتِّفَاقِيَةِ الأوروپِيَّةِ لِحَمَايَةِ حَقُوقِ الإِنْسَانِ وَالْحُرِيَّاتِ الأَسَاسِيَّةِ أَوْ كَانِ هُنَاكَ خَطَرٌ حَقِيقِيٌّ مَلْمُوسٌ عَلَى سَلَامَةِ الجَسَدِ أَوْ عَلَى الحَيَاةِ أَوْ الحُرِيَّةِ.

المادة

60

الفقرتان الخامس  
والسابع من قانون

الإقامة

(AufenthG)

## استشارة مستقلة عن الدوائر الحكومية بشأن إجراءات اللجوء

يمكنك الاستفادة من خدمات الاستشارة التي تقدمها الاستشارات المستقلة لإجراءات اللجوء (buAVB). وتُقدِّم هذه الاستشارة بشكل مستقل. ويُساعدك مقدمو خدمات، مثل الجمعيات الخيرية، من خلال خبراء متخصصين في استشارات إجراءات اللجوء. تُعدُّك هذه الاستشارة لعدة إجراءات من بينها جلسة الاستماع ويمكن أن تستمر حتى انتهاء إجراءات اللجوء بشكل نهائي. وتهدف الاستشارة إلى تلبية احتياجاتك وفقاً لظروفك الفردية.

فضلاً عن ذلك، توجد في كل ولاية جهات اتصال محلية تقدم استشارات متخصصة في مجالات مختلفة. وهذه الاستشارة تكون عادة مجانية. يمكنك الحصول على مزيد من المعلومات في مركز الاستقبال الخاص بك.

## هيئة التحرير

الناشر:

Bundesamt für Migration und Flüchtlinge  
90461 Nürnberg

إصدار:

12/2024

الطباعة:

Kern GmbH, Bexbach

التصميم:

KonzeptQuartier GmbH, Fürth

مصدر الصور:

Materna GmbH, Dortmund  
KonzeptQuartier GmbH, Fürth (Aktualisierung)

إمكانية الطلب:

Publikationsstelle des Bundesamtes für Migration und Flüchtlinge  
[www.bamf.de/publikationen](http://www.bamf.de/publikationen)

يُمكنك أيضًا تنزيل هذه النشرة كملف PDF خالٍ من العوائق لذوي الاحتياجات الخاصة.

نُشرت هذه النشرة من قبل المكتب الاتحادي للهجرة واللاجئين في إطار عمل العلاقات العامة. وتوزع النشرة مجانًا وهي غير مخصصة للبيع.

يُرجى بزيارتنا على

[www.facebook.com/bamf.socialmedia](https://www.facebook.com/bamf.socialmedia)

[@BAMF\\_Dialog](https://twitter.com/BAMF_Dialog)

[@bamf\\_bund](https://www.instagram.com/bamf_bund)



